

Методические указания по выполнению контрольной работы студентами направления подготовки 38.03.04 "ГМУ"

ОБЩИЕ ПОЛОЖЕНИЯ

В соответствии с учебным планом студенты направления 38.03.04 "ГМУ" выполняют контрольную работу по дисциплине "Компьютерные офисные технологии". Целью контрольной работы является демонстрация навыков использования компьютерных офисных технологий, исследование потоков профессиональной информации, разработка типовых алгоритмов и составление программ для решения задач. Каждый студент выполняет контрольную работу в соответствии с индивидуальным заданием.

Контрольная работа представляет собой официальный текстовый документ сложного содержания, наполненный текстом по самостоятельно выбранной теме. Текстовый файл должен иметь автоматическое содержание, таблицы с автоматизированными расчетами отдельных показателей ("всего" или "итога", " в среднем", "%"), график или диаграмму, отражающую динамику и структуру основных объектов исследования по выбранной теме, рисунки или схемы собственного производства.

Индивидуальное теоретическое задание (Раздел 1) студентом выбирается из таблицы для выбора тем контрольной работы.

Таблица для выбора варианта контрольной работы (Раздел 1)

		Последняя цифра зачетной книжки									
		0	1	2	3	4	5	6	7	8	9
Предпоследняя цифра зачетной книжки	0	1, 51, 101	2, 52, 102	3, 53, 103,	4, 54, 104	5, 55, 105	6, 56, 106	7, 57, 107	8, 58, 108	9, 59, 109	10, 60, 110
	1	11, 61, 111	12, 62, 112	13, 63, 113	14, 64, 114	15, 65, 115	16, 66, 116	17, 67, 117	18, 68, 118	19, 69, 119	20, 70, 120
	2	21, 71, 121	22, 72, 122	23, 73, 123	24, 74, 124	25, 75, 125	26, 76, 126	27, 77, 127	28, 78, 128	29, 79, 129	30, 80, 130
	3	31, 81, 131	32, 82, 132	33, 83, 133	34, 84, 134	35, 85, 135	36, 86, 136	37, 87, 137	38, 88, 138	39, 89, 139	40, 90, 140
	4	41, 91, 141	42, 92, 142	43, 93, 143	44, 94, 144	45, 95, 145	46, 96, 146	47, 97, 147	48, 98, 148	49, 99, 149	50, 100, 150
	5	1, 52, 103	2, 53, 104	3, 54, 105	4, 55, 106	5, 56, 107	6, 57, 108	7, 58, 109	8, 59, 110	9, 60, 111	10, 61, 112
	6	11, 62, 113	12, 63, 114	13, 64, 115	14, 65, 116	15, 66, 117	16, 67, 118	17, 68, 119	18, 69, 120	19, 70, 121	20, 71, 122
	7	21, 72, 123	22, 73, 124	23, 74, 125	24, 75, 126	25, 76, 127	26, 77, 128	27, 78, 129	28, 79, 130	29, 80, 131	30, 81, 132
	8	31, 82, 133	32, 83, 134	33, 84, 135	34,85, 136	35, 86, 137	36, 87, 138	37, 88, 139	38, 89, 140	39, 90, 141	40, 91, 142
	9	41, 92, 143	42, 93, 144	43, 94, 145	44,95, 146	45, 96, 147	46, 97, 148	47, 98,149	48, 99, 150	49, 100, 101	50, 51, 102

Остальные индивидуальные задания контрольной работы выбираются по двум последним цифрам зачетной книжки и соответствуют им (Раздел 2).

ТРЕБОВАНИЯ К ОФОРМЛЕНИЮ, ПОДГОТОВКЕ И ЗАЩИТЕ КОНТРОЛЬНОЙ РАБОТЫ

Особое внимание студентам необходимо обратить на порядок оформления работы. Аккуратное и строгое оформление – обязательное требование, предъявляемое к контрольным работам. Контрольная работа по информатике обязательно должна быть подготовлена с использованием всех возможностей современного программного обеспечения и компьютерной техники, что подчеркнет уровень их овладения студентом.

Работа должна быть оформлена в текстовом процессоре MS Word и распечатана на бумаге формата А4 (210x297 мм) на лицевой стороне каждого листа. Ориентация – книжная (некоторые таблицы и схемы могут быть расположены на страницах альбомной ориентации или бумаге формата А3). Текст на странице располагается в один столбец с отступами для полей: верхнее и нижнее поля – 2 см, левое поле – 3 см, правое – 1 см.

Для набора основного текста рекомендуется использовать одноименный стиль (основной текст), установив шрифт - Times New Roman, размер –14; параметры абзаца: первая строка – 1,25 см, выравнивание – по ширине, интервал перед и после – 0, межстрочный интервал – одинарный (остальные параметры установлены по умолчанию, поэтому опущены). Обязательно должен быть отключен автоматический перенос слов. Разрешается использовать для выделения отдельных фрагментов текста полужирный шрифт и курсив.

Заголовки разделов, подразделов, рисунков и таблиц должны быть обязательно оформлены с использованием стилей. В конце названий точки ставить не следует, за исключением условных сокращений и обозначений.

Каждый раздел начинается с новой страницы, а подразделы - нет.

Стиль заголовков разделов (Заголовок 1) должна иметь следующие параметры:

ФОРМАТ АБЗАЦА: интервал после 12 пт., выравнивание По центру, положение на странице с новой страницы.

ФОРМАТ ШРИФТА: Times New Roman, Полужирный, размер 16, все прописные, интервал – Разреженный.

ФОРМАТ НУМЕРАЦИИ: многоуровневый список заголовков (1. Заголовок 1; 1.1. Заголовок 2; 1.1.1. Заголовок 3) (для заголовков «Введение», «Выводы и предложения», «Список использованной литературы» и «Приложения» после применения к ним стиля заголовка 1 необходимо выключить формат нумерации).

Параметры **стиля заголовков подразделов** (Заголовок 2):

ФОРМАТ АБЗАЦА: интервал перед и после 6 пт., По центру, не отрывать от следующего.

ФОРМАТ ШРИФТА: Times New Roman, Полуужирный, размер 16, интервал Разреженный.

ФОРМАТ НУМЕРАЦИИ: многоуровневый список заголовков (1. Заголовок 1; 1.1. Заголовок 2; 1.1.1. Заголовок 3).

Таблицы должны быть наглядными и обрамленными со всех сторон и внутри. Размер шрифта в таблицах 12. Таблицы, не помещающиеся на одну страницу, должны переноситься на следующую с добавлением, под шапкой и в начале каждой следующей странице разрывающейся таблицы, строки с порядковой нумерацией столбцов (шапка в таблице делается один раз, но на каждой следующей странице перед продолжением таблицы необходимо писать заголовок следующим образом: **Таблица 5 (продолжение)**).

В ячейках шапки выравнивание обычно делают по вертикали и по горизонтали - по центру; в подлежащем – сверху и по левому краю; внутри таблицы – снизу и по правому краю, в некоторых случаях наглядней выглядит выравнивание - по центру (для автоматизации и единообразия оформления таблиц желательно создать стили форматирования: шапка таблицы, подлежащее и содержимое таблицы).

Над таблицами необходимо располагать названия, которые должны иметь сквозную нумерацию. Постоянная часть названия вставляется с помощью средств текстового процессора, знак номера (№) не используется. Для единообразия оформления необходимо создать стиль «название таблицы» на основании стиля «название объекта» с параметрами: формат абзаца – по центру, отступ перед - 6 пт, запретить автоматический перенос слов, не отрывать от следующего; формат шрифта: Times New Roman, полуужирный, размер – 12 и использовать его для всех заголовков таблиц.

Пример табличного заголовка:

Таблица 1 - Характеристики процессоров

Для оформления заголовков приложений необходимо создать название «Приложение» и использовать стиль «название таблицы». При описании по тексту следует вставлять перекрестные ссылки на постоянную часть и номер названия соответствующих приложений.

Под рисунками и схемами должны располагаться их названия со сквозной нумерацией. Для вставки постоянной части заголовка с помощью средств текстового процессора, необходимо создать название **Рис.**, знак номера (№) не используется. Для единообразия оформления создайте стиль «название рисунка» на основании стиля «название объекта» с параметрами: формат абзаца – по центру, отступ после - 6 пт, запретить автоматический перенос слов; формат шрифта: Times New Roman, полуужирный, размер – 12 и использовать его для всех заголовков рисунков.

Пример названия рисунка:

Рисунок 1 - Структурная схема ЭВМ

Таблицы и рисунки должны быть размещены в нужном месте и не оторваны от текста. Допускается в необходимых случаях их перенос на следующую страницу после упоминания по тексту с обязательной ссылкой. Ссылки оформляются с помощью вставки перекрестных ссылок на постоянную

часть и номер названия.

Первой страницей является титульный лист (Приложение 1). На второй и третьей странице – задания на выполнение контрольной работы (Приложение 2). На четвертой странице под заголовком «Содержание» (Приложение 3) размещают оглавление работы с указанием страниц. При этом содержание должно соответствовать указанным по тексту заголовкам составных частей работы и номерам страниц, на которых они начинаются. Оглавление должно быть сформировано автоматически с использованием возможностей текстового процессора (чтобы заголовок «Содержание» не попал в список оглавления, к нему нельзя применять стиль заголовка).

Все страницы должны иметь сквозную нумерацию внизу и по середине страницы. Первой страницей является титульный лист, но номер на нем не должна отображаться. Размер шрифта номера страницы – 12.

Чтобы продемонстрировать знания текстового процессора, в контрольных работах по информатике студентам необходимо разместить в верхних колонтитулах страниц название текущего раздела; на титульном листе сделать строгую рамочку границы страницы.

В тексте допускаются только общепринятые сокращения слов.

При использовании материала из литературных источников в квадратных скобках необходимо указать порядковый номер источника (например: [12]), соответствующий списку использованной литературы (используйте средства текстового процессора – перекрестную ссылку на абзац). При цитировании следует упомянуть фамилию и инициалы автора, вместе с номером источника указать номер страницы, с которой взята цитата. Нельзя отрывать основную мысль автора от его целостной концепции. Примечания и комментарии можно привести в виде сносок в конце страницы.

Список использованной литературы должен быть оформлен с применением формата нумерованного списка. В процессе работы источники можно располагать в порядке использования, но после завершения, их необходимо упорядочить в алфавитном порядке (отсортировать средствами текстового процессора и обновить поля с перекрестными ссылками).

Завершенная контрольная работа в электронном виде должна включать в себя файл в формате Word (например, **Контрольная работа_Иванов.docx**).

Электронный вариант завершеной контрольной работы необходимо распечатать на белой бумаге (плотностью 70-80 гр. на м²) на черно-белом (можно цветном) принтере с минимальным качеством 300 точек на дюйм (нельзя сдавать работу с нечетким или размазанным текстом) и подшить в скоросшиватель. Файл с контрольной работой необходимо записать на носитель информации и вложить в конверте, подшитом после титульного листа.

К защите не допускаются и должны быть переработаны работы, в которых содержание и оформление, как в целом, так и разделов, не соответствуют выданному варианту, требованиям, описанным в данных методических указаниях и предъявляемым преподавателем.

После проверки в напечатанную работу, ни в коем случае, **нельзя**

вносить какие-либо изменения (изымать листы с замечаниями преподавателя или ликвидировать их корректором ("штрихом")). Следует выполнить доработку электронного варианта работы (файла в формате Word) в соответствии с замечаниями преподавателя. Доработанные фрагменты можно распечатать на отдельных листах и подшить к первоначальному варианту после титульного листа.

Уникальность представленной контрольной работы в целом и по отдельным частям должна быть не менее 60%. Процент прямого заимствования материалов, взятых из одного источника, должна быть не более 8%.

МЕТОДИКА ВЫПОЛНЕНИЯ КОНТРОЛЬНОЙ РАБОТЫ

Написание контрольной работы рекомендуется начинать с подбора и изучения необходимых материалов и литературы. Для получения наиболее свежей информации целесообразно ознакомиться с периодическими изданиями. Затем составляется список литературы, которую планируете использовать при написании контрольной работы.

Контрольная работа должна иметь следующую структуру (не более 50 страниц):

Титульный лист (1 стр.)

Задание на выполнение контрольной работы (2 стр.)

Содержание (1 стр.)

Введение (1-2 стр.)

Раздел 1 (15-20 стр.).

Раздел 2 (10 стр.)

Выводы и предложения (1-2 стр.).

Список использованной литературы (1-2 стр.)

Приложения (количество страниц по мере необходимости).

Во **введении** необходимо обосновать актуальность темы; указать цель работы; задачи, которые необходимо решить для достижения цели; описать совокупность научных методов, технических и программных средств, используемых при разработке контрольной работы; указать объект исследования. Введение целесообразно писать после завершения работы над основной частью.

Первый раздел контрольной работы представляет собой творческое обобщение студентом научного материала по проблемам компьютерных и цифровых технологий (подразделы 1.1, 1.2, 1.3).

Контрольная работа представляет собой официальный текстовый документ сложного содержания, наполненный текстом по самостоятельно выбранной теме. Текстовый файл должен иметь автоматическое содержание, таблицы с автоматизированными расчетами отдельных показателей ("всего" или "итога", " в среднем", "%"), график или диаграмму, отражающую динамику и структуру основных объектов исследования по выбранной теме, рисунки или схемы собственного производства.

В ходе изложения первого раздела контрольной работы рекомендуется делать ссылки на конкретных авторов монографий, учебных пособий, журнальных статей, фамилии которых и наименования источников приводятся в списке литературы.

В тексте рекомендуется использовать следующие научные обороты:

... По мнению профессора А.С. Петровского, «Под информационными технологиями следует понимать...» [7, С. 15-17].

... По обобщенным сведениям некоторых ученых [4, 9, 11 и др.], Интернет – это и т. д.

В данном случае в квадратных скобках указываются номера источников, приведенных в списке литературы.

В заключение этого раздела студент может сделать вывод о том, что изучение теоретического материала позволит в дальнейшем (т.е. в следующих разделах) правильно выполнить практическую часть.

В **втором разделе** контрольной работы студент в соответствии с индивидуальным заданием должен разработать блок-схемы, программы и проект графического интерфейса для решения предложенных ситуаций и производственных задач. Для этого необходимо использовать встроенные в офисные программы инструментальные функции среды Microsoft Visual Basic for Applications. Примеры выполнения заданий раздела 2 приведены в Приложении 6.

Выводы и предложения контрольной работы отражают основное по выполненной работе, а также мнение студента о совершенствовании процесса информатизации общества, после чего ставится число и подпись студента.

Список использованной литературы должен содержать не менее 15-20 источников за последние 5 лет, оформленных по алфавиту в соответствии с требованиями (Приложение 4)

Приложения являются обязательными и должны представлять собой распечатку программного кода проекта, необходимые иллюстрации и др.

Теоретические вопросы к курсовому Работы у (Раздел 1)

00. Современные информационные технологии в государственном муниципальном управлении
01. Формирование электронного правительства
02. Информационно-телекоммуникационное и техническое обеспечение деятельности органов исполнительной власти
03. Реализации и оценке эффективности государственной программы Российской Федерации «Информационное общество (2011 - 2020 годы)»
04. Информационная структура современного государственного управления
05. Анализ действующих web-сайтов федеральных органов исполнительной власти
06. Инфраструктура электронного правительства
07. Сервер органов государственной власти России «Официальная России» – www.gov
08. Концепция информационного обеспечения органов государственной власти и управления
09. Информационные системы федерального уровня
10. Информационное обеспечение деятельности парламентариев

11. Формирование и ведение информационных фондов органов государственной власти
12. Информационное взаимодействие органов государственной власти
13. Обеспечение информационно-аналитической деятельности органа законодательной власти
14. Доступ пользователей к информационным фондам и базам данных органов государственной власти
15. Информационно-аналитическое обеспечение деятельности Правительства РФ
16. Информационно-аналитические системы Администрации Президента РФ
17. Системы поддержки процесса принятия решений
18. Современные информационные технологии в государственном муниципальном управлении
19. Формирование электронного правительства
20. Информационно-телекоммуникационное и техническое обеспечение деятельности органов исполнительной власти
21. Реализации и оценке эффективности государственной программы Российской Федерации «Информационное общество (2011 - 2020 годы)»
22. Информационная структура современного государственного управления
23. Анализ действующих web-сайтов федеральных органов исполнительной власти
24. Инфраструктура электронного правительства
25. Сервер органов государственной власти России «Официальная России» – [www.gov](http://www.gov.ru)
26. Концепция информационного обеспечения органов государственной власти и управления
27. Информационные системы федерального уровня
28. Информационное обеспечение деятельности парламентариев
29. Формирование и ведение информационных фондов органов государственной власти
30. Информационное взаимодействие органов государственной власти
31. Обеспечение информационно-аналитической деятельности органа законодательной власти
32. Доступ пользователей к информационным фондам и базам данных органов государственной власти
33. Информационно-аналитическое обеспечение деятельности Правительства РФ
34. Информационно-аналитические системы Администрации Президента РФ
35. Системы поддержки процесса принятия решений
36. Современные информационные технологии в государственном муниципальном управлении
37. Формирование электронного правительства
38. Информационно-телекоммуникационное и техническое обеспечение деятельности органов исполнительной власти
39. Реализации и оценке эффективности государственной программы Российской Федерации «Информационное общество (2011 - 2020 годы)»
40. Информационная структура современного государственного управления
41. Анализ действующих web-сайтов федеральных органов исполнительной власти
42. Инфраструктура электронного правительства
43. Сервер органов государственной власти России «Официальная России» – [www.gov](http://www.gov.ru)
44. Концепция информационного обеспечения органов государственной власти и управления
45. Информационные системы федерального уровня
46. Информационное обеспечение деятельности парламентариев
47. Формирование и ведение информационных фондов органов государственной власти
48. Информационное взаимодействие органов государственной власти
49. Обеспечение информационно-аналитической деятельности органа законодательной власти

50. Доступ пользователей к информационным фондам и базам данных органов государственной власти
51. Информационно-аналитическое обеспечение деятельности Правительства РФ
52. Информационно-аналитические системы Администрации Президента РФ
53. Системы поддержки процесса принятия решений
54. Современные информационные технологии в государственном муниципальном управлении
55. Формирование электронного правительства
56. Информационно-телекоммуникационное и техническое обеспечение деятельности органов исполнительной власти
57. Реализации и оценке эффективности государственной программы Российской Федерации «Информационное общество (2011 - 2020 годы)»
58. Информационная структура современного государственного управления
59. Анализ действующих web-сайтов федеральных органов исполнительной власти
60. Инфраструктура электронного правительства
61. Сервер органов государственной власти России «Официальная России» – www.gov
62. Концепция информационного обеспечения органов государственной власти и управления
63. Информационные системы федерального уровня
64. Информационное обеспечение деятельности парламентариев
65. Формирование и ведение информационных фондов органов государственной власти
66. Информационное взаимодействие органов государственной власти
67. Обеспечение информационно-аналитической деятельности органа законодательной власти
68. Доступ пользователей к информационным фондам и базам данных органов государственной власти
69. Информационно-аналитическое обеспечение деятельности Правительства РФ
70. Информационно-аналитические системы Администрации Президента РФ
71. Системы поддержки процесса принятия решений
72. Современные информационные технологии в государственном муниципальном управлении
73. Формирование электронного правительства
74. Информационно-телекоммуникационное и техническое обеспечение деятельности органов исполнительной власти
75. Реализации и оценке эффективности государственной программы Российской Федерации «Информационное общество (2011 - 2020 годы)»
76. Информационная структура современного государственного управления
77. Анализ действующих web-сайтов федеральных органов исполнительной власти
78. Инфраструктура электронного правительства
79. Сервер органов государственной власти России «Официальная России» – www.gov
80. Концепция информационного обеспечения органов государственной власти и управления
81. Информационные системы федерального уровня
82. Информационное обеспечение деятельности парламентариев
83. Формирование и ведение информационных фондов органов государственной власти
84. Информационное взаимодействие органов государственной власти
85. Обеспечение информационно-аналитической деятельности органа законодательной власти
86. Доступ пользователей к информационным фондам и базам данных органов государственной власти
87. Информационно-аналитическое обеспечение деятельности Правительства РФ
88. Информационно-аналитические системы Администрации Президента РФ

89. Системы поддержки процесса принятия решений
90. Современные информационные технологии в государственном муниципальном управлении
91. Формирование электронного правительства
92. Информационно-телекоммуникационное и техническое обеспечение деятельности органов исполнительной власти
93. Реализации и оценке эффективности государственной программы Российской Федерации «Информационное общество (2011 - 2020 годы)»
94. Информационная структура современного государственного управления
95. Анализ действующих web-сайтов федеральных органов исполнительной власти
96. Инфраструктура электронного правительства
97. Сервер органов государственной власти России «Официальная России» – [www.gov](http://www.gov.ru)
98. Концепция информационного обеспечения органов государственной власти и управления
99. Информационные системы федерального уровня
100. Информационное обеспечение деятельности парламентариев
101. Формирование и ведение информационных фондов органов государственной власти
102. Информационное взаимодействие органов государственной власти
103. Обеспечение информационно-аналитической деятельности органа законодательной власти
104. Доступ пользователей к информационным фондам и базам данных органов государственной власти
105. Информационно-аналитическое обеспечение деятельности Правительства РФ
106. Информационно-аналитические системы Администрации Президента РФ
107. Системы поддержки процесса принятия решений
108. Современные информационные технологии в государственном муниципальном управлении
109. Формирование электронного правительства
110. Информационно-телекоммуникационное и техническое обеспечение деятельности органов исполнительной власти
111. Реализации и оценке эффективности государственной программы Российской Федерации «Информационное общество (2011 - 2020 годы)»
112. Информационная структура современного государственного управления
113. Анализ действующих web-сайтов федеральных органов исполнительной власти
114. Инфраструктура электронного правительства
115. Сервер органов государственной власти России «Официальная России» – [www.gov](http://www.gov.ru)
116. Концепция информационного обеспечения органов государственной власти и управления
117. Информационные системы федерального уровня
118. Информационное обеспечение деятельности парламентариев
119. Формирование и ведение информационных фондов органов государственной власти
120. Информационное взаимодействие органов государственной власти
121. Обеспечение информационно-аналитической деятельности органа законодательной власти
122. Доступ пользователей к информационным фондам и базам данных органов государственной власти
123. Информационно-аналитическое обеспечение деятельности Правительства РФ
124. Информационно-аналитические системы Администрации Президента РФ
125. Системы поддержки процесса принятия решений
126. Современные информационные технологии в государственном муниципальном управлении
127. Формирование электронного правительства

128. Информационно-телекоммуникационное и техническое обеспечение деятельности органов исполнительной власти
129. Реализации и оценке эффективности государственной программы Российской Федерации «Информационное общество (2011 - 2020 годы)»
130. Информационная структура современного государственного управления
131. Анализ действующих web-сайтов федеральных органов исполнительной власти
132. Инфраструктура электронного правительства
133. Сервер органов государственной власти России «Официальная России» – [www.gov](http://www.gov.ru)
134. Концепция информационного обеспечения органов государственной власти и управления
135. Информационные системы федерального уровня
136. Информационное обеспечение деятельности парламентариев
137. Формирование и ведение информационных фондов органов государственной власти
138. Информационное взаимодействие органов государственной власти
139. Обеспечение информационно-аналитической деятельности органа законодательной власти
140. Доступ пользователей к информационным фондам и базам данных органов государственной власти
141. Информационно-аналитическое обеспечение деятельности Правительства РФ
142. Информационно-аналитические системы Администрации Президента РФ
143. Системы поддержки процесса принятия решений
144. Современные информационные технологии в государственном муниципальном управлении
145. Формирование электронного правительства
146. Информационно-телекоммуникационное и техническое обеспечение деятельности органов исполнительной власти
147. Реализации и оценке эффективности государственной программы Российской Федерации «Информационное общество (2011 - 2020 годы)»
148. Информационная структура современного государственного управления
149. Анализ действующих web-сайтов федеральных органов исполнительной власти
150. Инфраструктура электронного правительства

Практические задания подраздела 2 контрольной работы

00. Дан массив фамилий сотрудников организации и массив величины их средней заработной платы. Определить фамилии и численность сотрудников, имеющих заработок свыше 28000 руб., для других работников - определить общую сумму из заработной платы и порядковые номера их фамилий.
01. Среди предприятий края выбрать все, имеющие балансовую прибыль свыше 1000 тыс.руб. Определить общую сумму прибыли для этих предприятий. Для других – рассчитать среднюю величину прибыли в расчете на 1 предприятие.
02. Определить численность и фамилии работников коллектива организации, имеющих возраст от 25 до 35 лет включительно. Для работников других возрастов – порядковый номер, фамилию, возраст.
03. Среди 225 организаций определить порядковый номер тех из них, которые имеют доход свыше 25 000 тыс.руб. Определить общую сумму дохода.
04. Определить численность и фамилии работников трудового коллектива, имеющих возраст от 25 до 35 лет включительно.
05. Для организаций региона, имеющих размер выручки более 25 тыс. долл. – указать название предприятия, его порядковый номер, общую сумму выручки.
06. Определить сумму заработка и подоходного налога в среднем на 1 работника из 17 членов трудового коллектива. Для работников, имеющих доход свыше 33500 руб. – указать фамилии таковых, общий размер их дохода и доход в среднем на 1 работника.
07. Определить средний размер выручки, полученной от реализации продукции по 9 организациям. Указать наименование лидирующей организации. Выбрать организации, имеющие объем реализации свыше 45 тыс. долл., указать их наименование, порядковый номер, средний размер выручки.
08. Среди 52 организаций определить наименование организации с наиболее низким и наиболее высоким уровнем рентабельности. Определить также порядковые номера организаций и их наименования, имеющие рентабельность свыше 43%.
09. Среди 88 работников организации определить фамилии с наиболее высоким и наименее низким уровнем среднемесячного дохода. Для работников в возрасте до 35 лет – указать их фамилии, определить общий размер их заработка и средний заработок для указанной категории лиц.
10. Определить количество организаций, имеющих размер прибыли свыше 45 тыс.руб. из 192 организаций и найти общую ее сумму. Для других – сумму прибыли по каждой из этих организаций и в целом на 1 организацию.
11. Определить среднюю производительность труда для первых 15 организаций области и тот же показатель для последующих 66. Для всех организаций, имеющих доход свыше 55 тыс. долл. – указать их название, доход, средний размер этого дохода.
12. Известно, что премия составляет 25% заработка сотрудника. Определить общую ее сумму и премию в расчете на 1 рабочего для организаций региона. Для сотрудников, имеющих общий доход более 2500 руб. – указать фамилии таковых, средний размер дохода и общую его сумму по перечисленным лицам.
13. Среди 88 организаций области определить количество организаций, имеющих прибыль и имеющих убыток (т.е. прибыль со знаком минус). Кроме того, для организаций, имеющих прибыль свыше 980 тыс. руб. – определить прибыль по каждому из них, общую ее сумму по перечисленным и количество таких организаций.
14. Определить общую сумму выручки и указать наиболее рентабельную организацию среди 65 организаций региона. Для всех организаций с уровнем рентабельности более 55% - указать средний его уровень, наименование организации и их общее количество в регионе.

15. Определить общую сумму отчислений по 93 организациям региона, если размер отчислений составляет 1,5% фонда заработной платы каждой организации. Определить средний размер отчислений. Для организаций с уровнем рентабельности 30 и более % - указать наименование, размер отчислений, общую сумму отчислений по перечисленным категориям организаций.
16. В организации 33 работника. Определить средний возраст и среднюю заработную плату. Для работников в возрасте более 35 лет – указать фамилии таковых, средний возраст, заработок и общую численность работников.
17. Среди 123 организаций определить порядковый номер тех из них, которые имеют доход менее 3,5 млн.руб. Определить общую сумму дохода. Для других организаций – указать их наименования, общее количество и подсчитать средний размер прибыли по перечисленным субъектам.
18. Дан массив фамилий сотрудников организации и массив величины их средней заработной платы. Определить фамилии сотрудников, имеющих заработок свыше 27000 руб. Указать численность таких работников. Для других работников – указать их фамилии, размер заработка и возраст, если возраст не превышает 45 лет.
19. Дан массив фамилий сотрудников организации и массив величины их средней заработной платы. Определить фамилии и численность сотрудников, имеющих заработок свыше 28000 руб., для других работников - определить общую сумму из заработной платы и порядковые номера их фамилий.
20. Среди предприятий края выбрать все, имеющие балансовую прибыль свыше 1000 тыс.руб. Определить общую сумму прибыли для этих предприятий. Для других – рассчитать среднюю величину прибыли в расчете на 1 предприятие.
21. Определить численность и фамилии работников коллектива организации, имеющих возраст от 25 до 35 лет включительно. Для работников других возрастов – порядковый номер, фамилию, возраст.
22. Среди 225 организаций определить порядковый номер тех из них, которые имеют доход свыше 25 000 тыс.руб. Определить общую сумму дохода.
23. Определить численность и фамилии работников трудового коллектива, имеющих возраст от 25 до 35 лет включительно.
24. Для организаций региона, имеющих размер выручки более 25 тыс. долл. – указать название предприятия, его порядковый номер, общую сумму выручки.
25. Определить сумму заработка и подоходного налога в среднем на 1 работника из 17 членов трудового коллектива. Для работников, имеющих доход свыше 33500 руб. – указать фамилии таковых, общий размер их дохода и доход в среднем на 1 работника.
26. Определить средний размер выручки, полученной от реализации продукции по 9 организациям. Указать наименование лидирующей организации. Выбрать организации, имеющие объем реализации свыше 45 тыс. долл., указать их наименование, порядковый номер, средний размер выручки.
27. Среди 52 организаций определить наименование организации с наиболее низким и наиболее высоким уровнем рентабельности. Определить также порядковые номера организаций и их наименования, имеющие рентабельность свыше 43%.
28. Среди 88 работников организации определить фамилии с наиболее высоким и наименее низким уровнем среднемесячного дохода. Для работников в возрасте до 35 лет – указать их фамилии, определить общий размер их заработка и средний заработок для указанной категории лиц.
29. Определить количество организаций, имеющих размер прибыли свыше 45 тыс.руб. из 192 организаций и найти общую ее сумму. Для других – сумму прибыли по каждой из этих организаций и в целом на 1 организацию.
30. Определить среднюю производительность труда для первых 15 организаций области и тот же показатель для последующих 66. Для всех организаций, имеющих доход свыше 55 тыс. долл. – указать их название, доход, средний размер этого дохода.

31. Известно, что премия составляет 25% заработка сотрудника. Определить общую ее сумму и премию в расчете на 1 рабочего для организаций региона. Для сотрудников, имеющих общий доход более 2500 руб. – указать фамилии таковых, средний размер дохода и общую его сумму по перечисленным лицам.
32. Среди 88 организаций области определить количество организаций, имеющих прибыль и имеющих убыток (т.е. прибыль со знаком минус). Кроме того, для организаций, имеющих прибыль свыше 980 тыс. руб. – определить прибыль по каждому из них, общую ее сумму по перечисленным и количество таких организаций.
33. Определить общую сумму выручки и указать наиболее рентабельную организацию среди 65 организаций региона. Для всех организаций с уровнем рентабельности более 55% - указать средний его уровень, наименование организации и их общее количество в регионе.
34. Определить общую сумму отчислений по 93 организациям региона, если размер отчислений составляет 1,5% фонда заработной платы каждой организации. Определить средний размер отчислений. Для организаций с уровнем рентабельности 30 и более % - указать наименование, размер отчислений, общую сумму отчислений по перечисленным категориям организаций.
35. В организации 33 работника. Определить средний возраст и среднюю заработную плату. Для работников в возрасте более 35 лет – указать фамилии таковых, средний возраст, заработок и общую численность работников.
36. Среди 123 организаций определить порядковый номер тех из них, которые имеют доход менее 3,5 млн.руб. Определить общую сумму дохода. Для других организаций – указать их наименования, общее количество и подсчитать средний размер прибыли по перечисленным субъектам.
37. Дан массив фамилий сотрудников организации и массив величины их средней заработной платы. Определить фамилии сотрудников, имеющих заработок свыше 27000 руб. Указать численность таких работников. Для других работников – указать их фамилии, размер заработка и возраст, если возраст не превышает 45 лет.
38. Дан массив фамилий сотрудников организации и массив величины их средней заработной платы. Определить фамилии и численность сотрудников, имеющих заработок свыше 28000 руб., для других работников - определить общую сумму из заработной платы и порядковые номера их фамилий.
39. Среди предприятий края выбрать все, имеющие балансовую прибыль свыше 1000 тыс.руб. Определить общую сумму прибыли для этих предприятий. Для других – рассчитать среднюю величину прибыли в расчете на 1 предприятие.
40. Определить численность и фамилии работников коллектива организации, имеющих возраст от 25 до 35 лет включительно. Для работников других возрастов – порядковый номер, фамилию, возраст.
41. Среди 225 организаций определить порядковый номер тех из них, которые имеют доход свыше 25 000 тыс.руб. Определить общую сумму дохода.
42. Определить численность и фамилии работников трудового коллектива, имеющих возраст от 25 до 35 лет включительно.
43. Для организаций региона, имеющих размер выручки более 25 тыс. долл. – указать название предприятия, его порядковый номер, общую сумму выручки.
44. Определить сумму заработка и подоходного налога в среднем на 1 работника из 17 членов трудового коллектива. Для работников, имеющих доход свыше 33500 руб. – указать фамилии таковых, общий размер их дохода и доход в среднем на 1 работника.
45. Определить средний размер выручки, полученной от реализации продукции по 9 организациям. Указать наименование лидирующей организации. Выбрать организации, имеющие объем реализации свыше 45 тыс. долл., указать их наименование, порядковый номер, средний размер выручки.

46. Среди 52 организаций определить наименование организации с наиболее низким и наиболее высоким уровнем рентабельности. Определить также порядковые номера организаций и их наименования, имеющие рентабельность свыше 43%.
47. Среди 88 работников организации определить фамилии с наиболее высоким и наименее низким уровнем среднемесячного дохода. Для работников в возрасте до 35 лет – указать их фамилии, определить общий размер их заработка и средний заработок для указанной категории лиц.
48. Определить количество организаций, имеющих размер прибыли свыше 45 тыс.руб. из 192 организаций и найти общую ее сумму. Для других – сумму прибыли по каждой из этих организаций и в целом на 1 организацию.
49. Определить среднюю производительность труда для первых 15 организаций области и тот же показатель для последующих 66. Для всех организаций, имеющих доход свыше 55 тыс. долл. – указать их название, доход, средний размер этого дохода.
50. Известно, что премия составляет 25% заработка сотрудника. Определить общую ее сумму и премию в расчете на 1 рабочего для организаций региона. Для сотрудников, имеющих общий доход более 2500 руб. – указать фамилии таковых, средний размер дохода и общую его сумму по перечисленным лицам.
51. Среди 88 организаций области определить количество организаций, имеющих прибыль и имеющих убыток (т.е. прибыль со знаком минус). Кроме того, для организаций, имеющих прибыль свыше 980 тыс. руб. – определить прибыль по каждому из них, общую ее сумму по перечисленным и количество таких организаций.
52. Определить общую сумму выручки и указать наиболее рентабельную организацию среди 65 организаций региона. Для всех организаций с уровнем рентабельности более 55% - указать средний его уровень, наименование организации и их общее количество в регионе.
53. Определить общую сумму отчислений по 93 организациям региона, если размер отчислений составляет 1,5% фонда заработной платы каждой организации. Определить средний размер отчислений. Для организаций с уровнем рентабельности 30 и более % - указать наименование, размер отчислений, общую сумму отчислений по перечисленным категориям организаций.
54. В организации 33 работника. Определить средний возраст и среднюю заработную плату. Для работников в возрасте более 35 лет – указать фамилии таковых, средний возраст, заработок и общую численность работников.
55. Среди 123 организаций определить порядковый номер тех из них, которые имеют доход менее 3,5 млн.руб. Определить общую сумму дохода. Для других организаций – указать их наименования, общее количество и подсчитать средний размер прибыли по перечисленным субъектам.
56. Дан массив фамилий сотрудников организации и массив величины их средней заработной платы. Определить фамилии сотрудников, имеющих заработок свыше 27000 руб. Указать численность таких работников. Для других работников – указать их фамилии, размер заработка и возраст, если возраст не превышает 45 лет.
57. Дан массив фамилий сотрудников организации и массив величины их средней заработной платы. Определить фамилии и численность сотрудников, имеющих заработок свыше 28000 руб., для других работников - определить общую сумму из заработной платы и порядковые номера их фамилий.
58. Среди предприятий края выбрать все, имеющие балансовую прибыль свыше 1000 тыс.руб. Определить общую сумму прибыли для этих предприятий. Для других – рассчитать среднюю величину прибыли в расчете на 1 предприятие.
59. Определить численность и фамилии работников коллектива организации, имеющих возраст от 25 до 35 лет включительно. Для работников других возрастов – порядковый номер, фамилию, возраст.

60. Среди 225 организаций определить порядковый номер тех из них, которые имеют доход свыше 25 000 тыс.руб. Определить общую сумму дохода.
61. Определить численность и фамилии работников трудового коллектива, имеющих возраст от 25 до 35 лет включительно.
62. Для организаций региона, имеющих размер выручки более 25 тыс. долл. – указать название предприятия, его порядковый номер, общую сумму выручки.
63. Определить сумму заработка и подоходного налога в среднем на 1 работника из 17 членов трудового коллектива. Для работников, имеющих доход свыше 33500 руб. – указать фамилии таковых, общий размер их дохода и доход в среднем на 1 работника.
64. Определить средний размер выручки, полученной от реализации продукции по 9 организациям. Указать наименование лидирующей организации. Выбрать организации, имеющие объем реализации свыше 45 тыс. долл., указать их наименование, порядковый номер, средний размер выручки.
65. Среди 52 организаций определить наименование организации с наиболее низким и наиболее высоким уровнем рентабельности. Определить также порядковые номера организаций и их наименования, имеющие рентабельность свыше 43%.
66. Среди 88 работников организации определить фамилии с наиболее высоким и наименее низким уровнем среднемесячного дохода. Для работников в возрасте до 35 лет – указать их фамилии, определить общий размер их заработка и средний заработок для указанной категории лиц.
67. Определить количество организаций, имеющих размер прибыли свыше 45 тыс.руб. из 192 организаций и найти общую ее сумму. Для других – сумму прибыли по каждой из этих организаций и в целом на 1 организацию.
68. Определить среднюю производительность труда для первых 15 организаций области и тот же показатель для последующих 66. Для всех организаций, имеющих доход свыше 55 тыс. долл. – указать их название, доход, средний размер этого дохода.
69. Известно, что премия составляет 25% заработка сотрудника. Определить общую ее сумму и премию в расчете на 1 рабочего для организаций региона. Для сотрудников, имеющих общий доход более 2500 руб. – указать фамилии таковых, средний размер дохода и общую его сумму по перечисленным лицам.
70. Среди 88 организаций области определить количество организаций, имеющих прибыль и имеющих убыток (т.е. прибыль со знаком минус). Кроме того, для организаций, имеющих прибыль свыше 980 тыс. руб. – определить прибыль по каждому из них, общую ее сумму по перечисленным и количество таких организаций.
71. Определить общую сумму выручки и указать наиболее рентабельную организацию среди 65 организаций региона. Для всех организаций с уровнем рентабельности более 55% - указать средний его уровень, наименование организации и их общее количество в регионе.
72. Определить общую сумму отчислений по 93 организациям региона, если размер отчислений составляет 1,5% фонда заработной платы каждой организации. Определить средний размер отчислений. Для организаций с уровнем рентабельности 30 и более % - указать наименование, размер отчислений, общую сумму отчислений по перечисленным категориям организаций.
73. В организации 33 работника. Определить средний возраст и среднюю заработную плату. Для работников в возрасте более 35 лет – указать фамилии таковых, средний возраст, заработок и общую численность работников.
74. Среди 123 организаций определить порядковый номер тех из них, которые имеют доход менее 3,5 млн.руб. Определить общую сумму дохода. Для других организаций – указать их наименования, общее количество и подсчитать средний размер прибыли по перечисленным субъектам.

75. Дан массив фамилий сотрудников организации и массив величины их средней заработной платы. Определить фамилии сотрудников, имеющих заработок свыше 27000 руб. Указать численность таких работников. Для других работников – указать их фамилии, размер заработка и возраст, если возраст не превышает 45 лет.
76. Дан массив фамилий сотрудников организации и массив величины их средней заработной платы. Определить фамилии и численность сотрудников, имеющих заработок свыше 28000 руб., для других работников - определить общую сумму из заработной платы и порядковые номера их фамилий.
77. Среди предприятий края выбрать все, имеющие балансовую прибыль свыше 1000 тыс.руб. Определить общую сумму прибыли для этих предприятий. Для других – рассчитать среднюю величину прибыли в расчете на 1 предприятие.
78. Определить численность и фамилии работников коллектива организации, имеющих возраст от 25 до 35 лет включительно. Для работников других возрастов – порядковый номер, фамилию, возраст.
79. Среди 225 организаций определить порядковый номер тех из них, которые имеют доход свыше 25 000 тыс.руб. Определить общую сумму дохода.
80. Определить численность и фамилии работников трудового коллектива, имеющих возраст от 25 до 35 лет включительно.
81. Для организаций региона, имеющих размер выручки более 25 тыс. долл. – указать название предприятия, его порядковый номер, общую сумму выручки.
82. Определить сумму заработка и подоходного налога в среднем на 1 работника из 17 членов трудового коллектива. Для работников, имеющих доход свыше 33500 руб. – указать фамилии таковых, общий размер их дохода и доход в среднем на 1 работника.
83. Определить средний размер выручки, полученной от реализации продукции по 9 организациям. Указать наименование лидирующей организации. Выбрать организации, имеющие объем реализации свыше 45 тыс. долл., указать их наименование, порядковый номер, средний размер выручки.
84. Среди 52 организаций определить наименование организации с наиболее низким и наиболее высоким уровнем рентабельности. Определить также порядковые номера организаций и их наименования, имеющие рентабельность свыше 43%.
85. Среди 88 работников организации определить фамилии с наиболее высоким и наименее низким уровнем среднемесячного дохода. Для работников в возрасте до 35 лет – указать их фамилии, определить общий размер их заработка и средний заработок для указанной категории лиц.
86. Определить количество организаций, имеющих размер прибыли свыше 45 тыс.руб. из 192 организаций и найти общую ее сумму. Для других – сумму прибыли по каждой из этих организаций и в целом на 1 организацию.
87. Определить среднюю производительность труда для первых 15 организаций области и тот же показатель для последующих 66. Для всех организаций, имеющих доход свыше 55 тыс. долл. – указать их название, доход, средний размер этого дохода.
88. Известно, что премия составляет 25% заработка сотрудника. Определить общую ее сумму и премию в расчете на 1 рабочего для организаций региона. Для сотрудников, имеющих общий доход более 2500 руб. – указать фамилии таковых, средний размер дохода и общую его сумму по перечисленным лицам.
89. Среди 88 организаций области определить количество организаций, имеющих прибыль и имеющих убыток (т.е. прибыль со знаком минус). Кроме того, для организаций, имеющих прибыль свыше 980 тыс. руб. – определить прибыль по каждому из них, общую ее сумму по перечисленным и количество таких организаций.
90. Определить общую сумму выручки и указать наиболее рентабельную организацию среди 65 организаций региона. Для всех организаций с уровнем рентабельности более

- 55% - указать средний его уровень, наименование организации и их общее количество в регионе.
91. Определить общую сумму отчислений по 93 организациям региона, если размер отчислений составляет 1,5% фонда заработной платы каждой организации. Определить средний размер отчислений. Для организаций с уровнем рентабельности 30 и более % - указать наименование, размер отчислений, общую сумму отчислений по перечисленным категориям организаций.
 92. В организации 33 работника. Определить средний возраст и среднюю заработную плату. Для работников в возрасте более 35 лет – указать фамилии таковых, средний возраст, заработок и общую численность работников.
 93. Среди 123 организаций определить порядковый номер тех из них, которые имеют доход менее 3,5 млн.руб. Определить общую сумму дохода. Для других организаций – указать их наименования, общее количество и подсчитать средний размер прибыли по перечисленным субъектам.
 94. Дан массив фамилий сотрудников организации и массив величины их средней заработной платы. Определить фамилии сотрудников, имеющих заработок свыше 27000 руб. Указать численность таких работников. Для других работников – указать их фамилии, размер заработка и возраст, если возраст не превышает 45 лет.
 95. Дан массив фамилий сотрудников организации и массив величины их средней заработной платы. Определить фамилии и численность сотрудников, имеющих заработок свыше 28000 руб., для других работников - определить общую сумму из заработной платы и порядковые номера их фамилий.
 96. Среди предприятий края выбрать все, имеющие балансовую прибыль свыше 1000 тыс.руб. Определить общую сумму прибыли для этих предприятий. Для других – рассчитать среднюю величину прибыли в расчете на 1 предприятие.
 97. Определить численность и фамилии работников коллектива организации, имеющих возраст от 25 до 35 лет включительно. Для работников других возрастов – порядковый номер, фамилию, возраст.
 98. Среди 225 организаций определить порядковый номер тех из них, которые имеют доход свыше 25 000 тыс.руб. Определить общую сумму дохода.
 99. Среди 28 организаций определить наименование организации с наиболее низким и наиболее высоким уровнем рентабельности. Определить также порядковые номера организаций и их наименования, имеющие рентабельность свыше 43%.

Пример оформления Титульного листа контрольной работы

МИНИСТЕРСТВО СЕЛЬСКОГО ХОЗЯЙСТВА РОССИЙСКОЙ ФЕДЕРАЦИИ
ФГБОУ ВО «СТАВРОПОЛЬСКИЙ ГОСУДАРСТВЕННЫЙ АГРАРНЫЙ
УНИВЕРСИТЕТ»

Кафедра информационных систем

КОНТРОЛЬНАЯ РАБОТА

по дисциплине "Компьютерные офисные технологии"
на тему: «Проектирование и разработка программных приложений для
решения прикладных задач»

Вариант № ____

Выполнил(а):
студент(ка) 14 группы 1 курса
Петрова И.С.,
(направление: 38.03.04 – "ГМУ")
№ зачетной книжки _____
Проверила:
к.э.н., доцент Ермакова А.Н.

Дата сдачи _____

Дата защиты _____

Оценка _____

Ставрополь, 2021

*Пример оформления содержания контрольной работы***СОДЕРЖАНИЕ**

Введение	5
Раздел 1. Теоретические основы информатизации отрасли	7
1.1. Общие сведения компьютерных и информационных технологиях.....	7
1.2. Трёхмерная компьютерная графика.....	13
1.3. Перспективы новых оптических технологий.....	20
Раздел 2. Проектирование графического интерфейса и разработка алгоритмов для решения прикладных задач	34
2.1. Алгоритмизация производственного процесса.....	34
2.2. Организация проектирования графического интерфейса производственной задачи.....	37
Выводы и предложения	41
Список использованной литературы	42
Приложения	43

Пример оформления списка использованной литературы

СПИСОК ИСПОЛЬЗОВАННОЙ ЛИТЕРАТУРЫ

1. Богданова С.В., Ермакова А.Н. Информационные технологии: учеб. пособие для студентов вузов; СтГАУ. - Ставрополь: Сервисшкола, 2014. – 211 с.
2. Борислав С.К. Visual Basic 6.0. – СПб: Питер, 2018. – 576 с.
3. Бройдо В.Л., Ильина О.П. Архитектура ЭВМ и систем: учебник для студентов вузов по направлению «Информ. системы». – 2-е изд. – СПб.: Питер, 2018. – 720 с.
4. Васильев Н.Г., Берг Р.О. VBA for Applications. – М.: ИНФР, 2016. – 288 с.
5. Гришин С.В., Мамедов А.К., Догилев С.Б., Гришин С.В. Программирование в среде ОС Windows. – Киев: Абрис, 2017. – 487 с.
6. Ермакова А.Н., Богданова С.В. Информатика: учеб. пособие для студентов вузов; СтГАУ. – Ставрополь : Сервисшкола, 2015. 183 с.
7. Информатика / Под ред. Н. В. Лазаревой. – М.: Мир, 2018. – 789 с.
8. Информатика. Базовый курс: учеб. пособие для студентов техн. вузов (для бакалавров и специалистов) / под ред. С.В. Симоновича. – 3-е изд. – СПб.: ПИТЕР, 2017. – 640 с.
9. Мерш К. Проблемы ЭВМ: [http: // www.most.foton.ru](http://www.most.foton.ru)
.....
21. [http: // www.inform.status.ru](http://www.inform.status.ru)
22. [http: // www.stav.mobil.ru](http://www.stav.mobil.ru)

Примеры выполнения заданий раздела 2 «Проектирование графического интерфейса и разработка алгоритмов для решения прикладных задач»

Пример выполнения заданий подраздела 2.1. «Алгоритмизация производственного процесса»

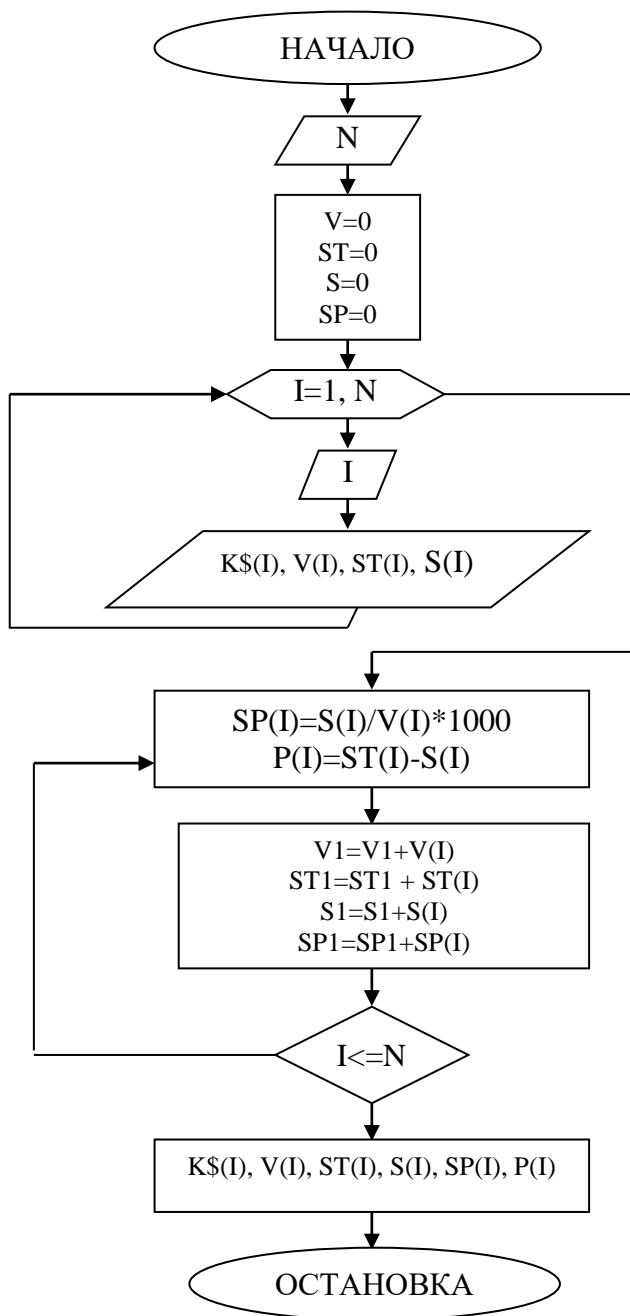
Расчет прибыли от реализации продукции растениеводства:

Овощные культуры	Валовой сбор, ц	Стоимость реализованной продукции, тыс. руб.	Себестоимость реализованной продукции, тыс. руб.	Себестоимость 1 ц продукции, руб.	Прибыль, тыс.руб.
1	2	3	4	5	6
Итого по хозяйству					

$$\text{гр.5} = \text{гр.4} / \text{гр.2} * 1000 \text{ (1)}, \quad \text{гр.6} = \text{гр.3} - \text{гр.4} \text{ (2)}$$

Обозначения: N – число овощных культур; I – порядковый номер овощных культур; K\$ - овощные культуры; V – валовый сбор, ц; ST - стоимость реализованной продукции, тыс. руб; S - себестоимость реализованной продукции, тыс. руб.; SP - себестоимость 1 ц продукции, руб.; P - прибыль, тыс.руб.

Блок – схема имеет вид:



Пример выполнения заданий подраздела 2.2. «Организация проектирования графического интерфейса производственной задачи»

Среди работников организации (численностью до 100 чел.) распечатать фамилии тех, чей заработок не превышает 19,5 тыс. руб. Указать общую численность низкооплачиваемых работников и их средний уровень заработной платы.

Пусть N - число работников

J – порядковый номер каждого из них

$Z(N)$ – массив зарплат

$F(N)$ - массив фамилий

K – число работников, чей заработок не превышает 7,5 тыс. руб.

S – общая сумма заработной платы таких работников;

SZ – средний уровень заработной платы.

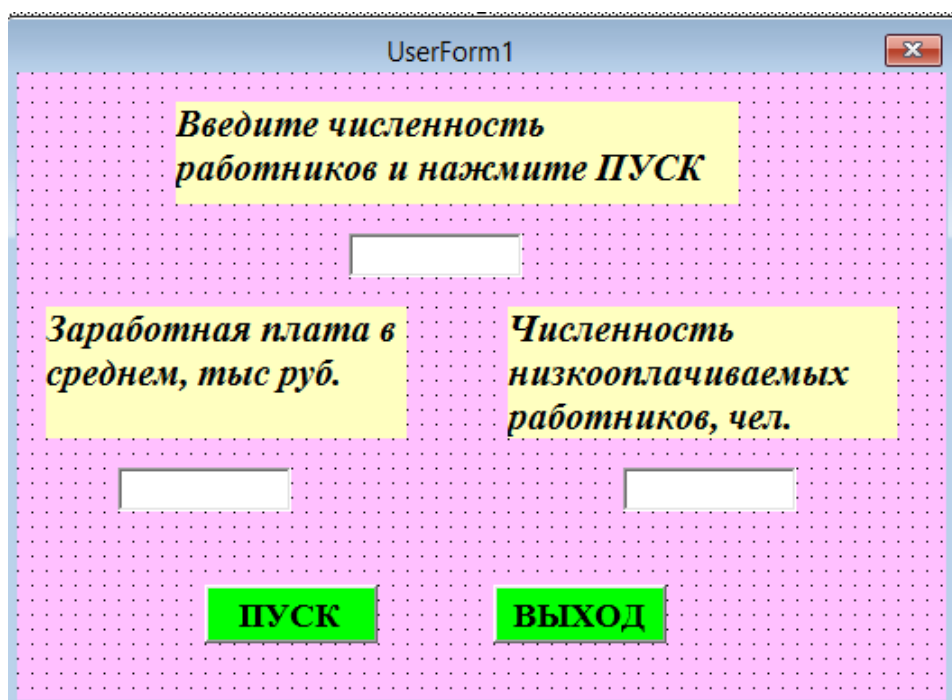
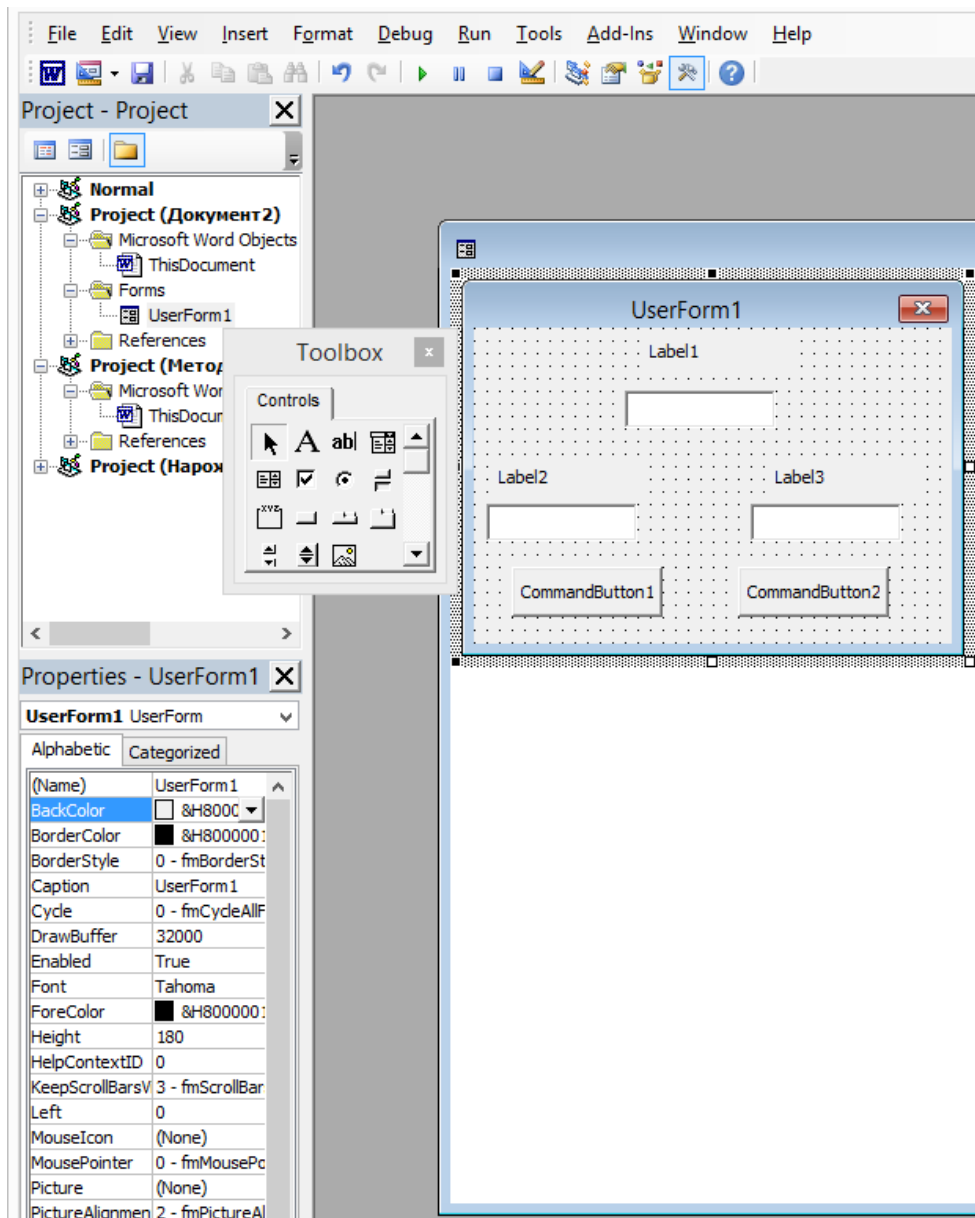
Разработаем графический интерфейс VBA-приложения:

1) На форме с помощью панели инструментов управления ToolBox разместим следующие объекты управления: Label (Метка) 1, 2 и 3. Присвоим им значения: «Введите...», «Зарплата...» и «Численность...».

2) Под каждой меткой – разместим TextBox (Текстовые поля) 1, 2 и 3.

3) В нижней части формы – две командные кнопки CommandButton, которым присвоим значения: ПУСК и ВЫХОД.

Для каждого объекта управления установим свойства в окне Properties: для Label и CommandButton – Caption, для TextBox – Name. А также для всех объектов в свойствах Font и Back Color выберем размер и цвет шрифта.



4) Составим программный код в командных кнопках CommandButton, запустим VBA-Работа на выполнение с помощью клавиши F5.

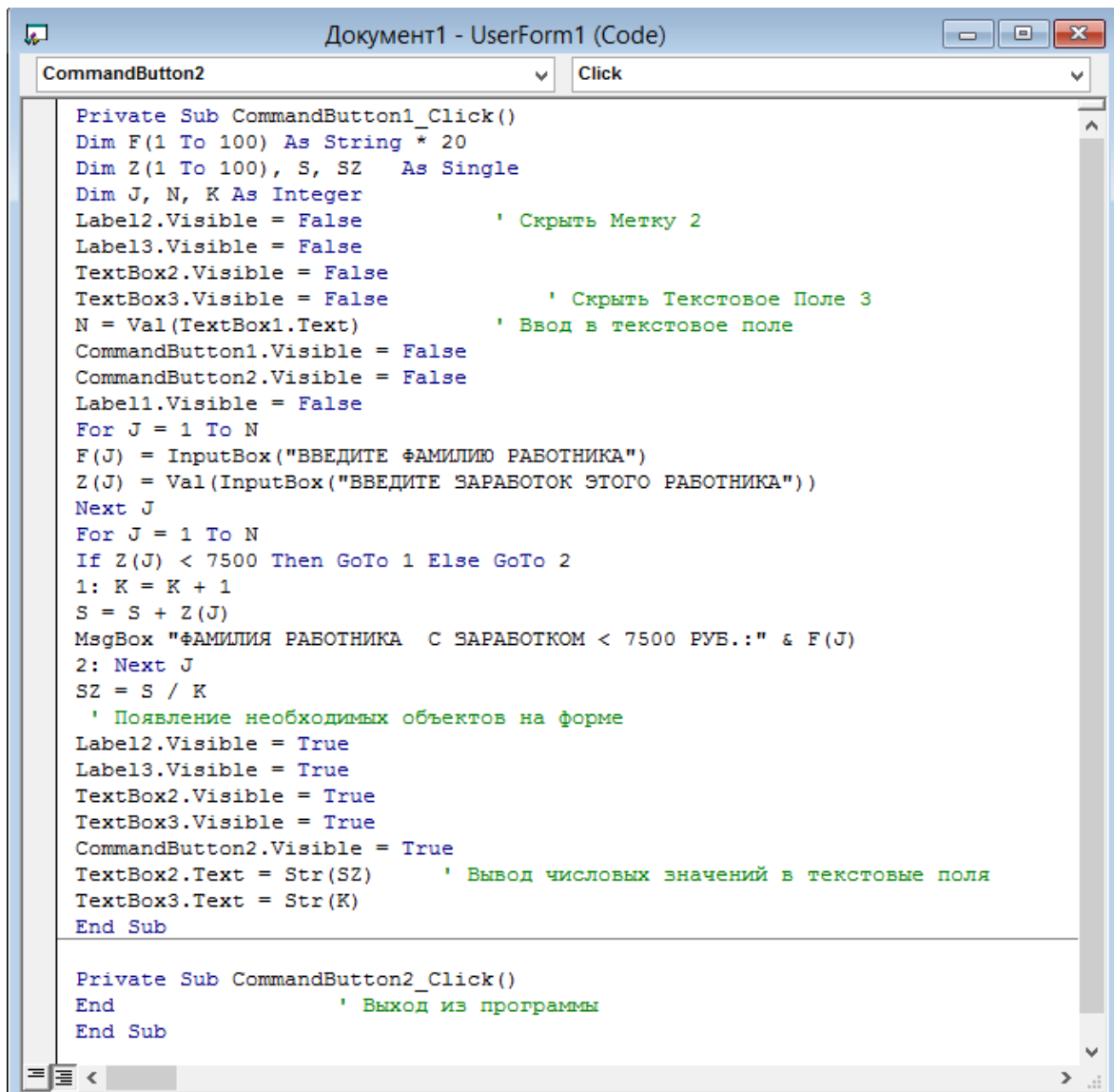
Private Sub CommandButton1_Click()

```
Dim F (1 To 100) As String*20
Dim Z (1 To 100), S, SZ As Single
Dim J, N, K As Integer
Label2.Visible = False           ' Скрыть Метку 2
Label3.Visible = False
TextBox2.Visible = False
TextBox3.Visible = False         ' Скрыть Текстовое Поле 3
N = Val(TextBox1.Text)           ' Ввод в текстовое поле
CommandButton1.Visible = False
CommandButton2.Visible = False
Label1.Visible = False
For J = 1 To N
F(J) = InputBox("ВВЕДИТЕ ФАМИЛИЮ РАБОТНИКА")
Z(J) = Val(InputBox("ВВЕДИТЕ ЗАРАБОТОК ЭТОГО РАБОТНИКА"))
Next J
For J = 1 To N
If Z(J) < 7500 Then GoTo 1 Else GoTo 2
1: K = K + 1
S = S + Z(J)
MsgBox "ФАМИЛИЯ РАБОТНИКА С ЗАРАБОТКОМ < 7500 РУБ.:" & F(J)
2: Next J
SZ = S / K
' Появление необходимых объектов на форме
Label2.Visible = True
Label3.Visible = True
TextBox2.Visible = True
TextBox3.Visible = True
CommandButton2.Visible = True
TextBox2.Text = Str(SZ)           ' Вывод числовых значений в текстовые
поля
TextBox3.Text = Str(K)
End Sub
```

Private Sub CommandButton2_Click()

```
End                               ' Выход из программы
End Sub
```

Кодировка программы в среде VBA



```
Документ1 - UserForm1 (Code)
CommandButton2 Click

Private Sub CommandButton1_Click()
    Dim F(1 To 100) As String * 20
    Dim Z(1 To 100), S, SZ As Single
    Dim J, N, K As Integer
    Label2.Visible = False      ' Скрыть Метку 2
    Label3.Visible = False
    TextBox2.Visible = False
    TextBox3.Visible = False    ' Скрыть Текстовое Поле 3
    N = Val(TextBox1.Text)      ' Ввод в текстовое поле
    CommandButton1.Visible = False
    CommandButton2.Visible = False
    Label1.Visible = False
    For J = 1 To N
        F(J) = InputBox("ВВЕДИТЕ ФАМИЛИЮ РАБОТНИКА")
        Z(J) = Val(InputBox("ВВЕДИТЕ ЗАРАБОТОК ЭТОГО РАБОТНИКА"))
    Next J
    For J = 1 To N
        If Z(J) < 7500 Then GoTo 1 Else GoTo 2
    1: K = K + 1
        S = S + Z(J)
        MsgBox "ФАМИЛИЯ РАБОТНИКА С ЗАРАБОТКОМ < 7500 РУБ.:" & F(J)
    2: Next J
    SZ = S / K
    ' Появление необходимых объектов на форме
    Label2.Visible = True
    Label3.Visible = True
    TextBox2.Visible = True
    TextBox3.Visible = True
    CommandButton2.Visible = True
    TextBox2.Text = Str(SZ)      ' Вывод числовых значений в текстовые поля
    TextBox3.Text = Str(K)
End Sub

Private Sub CommandButton2_Click()
End Sub      ' Выход из программы
End Sub
```